

Аналитическая справка о состоянии кадрового потенциала системы образования Петровского района

Функционирование и развитие системы образования, её успехи напрямую зависят от ресурсного обеспечения, эффективного использования её кадрового потенциала.

В 2019-2020 учебном году образовательный процесс осуществляли 24 руководящих работника: **из них 5 заместителей** директоров по учебно-воспитательной работе, 251 педагогических работников: из них, 167 учителей, 46 воспитателей, 1 старший воспитатель, 7 старших вожатых, 7 педагогов – психологов, 6 социальных педагогов, 2 музыкальных руководителя, 8 педагогов дополнительного образования, 1 тренера-преподавателя, 4 учителя-логопеда, 2 педагога-библиотекаря.

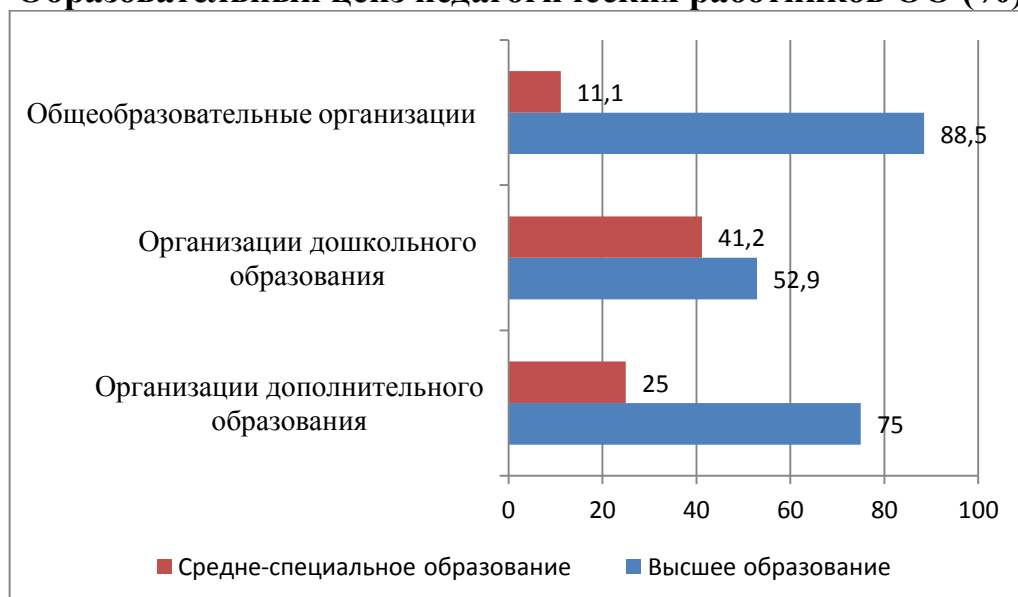
Из общего числа руководящих и педагогических работников 240 женщины (87,3%) и 35 мужчин (12,7%).

В общеобразовательных организациях района работают 226 педагогических работников, 200 педагогических работников (88,5%) имеют высшее образование, 25 педагогических работников (11,1%) имеют среднее – специальное образование.

В дошкольных образовательных организациях работают 17 педагогических работников, 9 педагогических работников (52,9%) имеют высшее образование, 7 педагогических работников (41,2%) имеют среднее – специальное образование.

В организациях дополнительного образования работают 8 педагогических работников, 6 педагогических работников (75%) имеют высшее образование, 2 педагогических работника (25%) имеют среднее – специальное образование.

Образовательный ценз педагогических работников ОО (%)

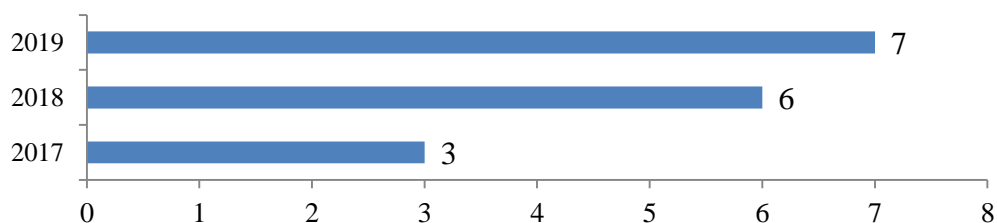


Структура педагогических работников по стажу (чел.)				
	общеобразовательные организации	дошкольные образовательные организации	организации дополнительного образования	Итого:
до 3 – х лет	12	0	2	14
от 3-х до 5 лет	4	2	0	6
от 5 до 10 лет	10	3	2	15
от 10 до 20 лет	36	3	1	40
от 20 до 25 лет	25	2	0	27
свыше 25 лет	139	7	3	149
Итого:	237	19	9	251

Сравнительный анализ показал, что в сравнении с 2019 годом продолжается уменьшение численности педагогических работников со стажем до 10 лет, и увеличение количества педагогических работников со стажем 20 и более лет. Количество педагогических работников со стажем до 3 лет увеличилось, так как поступили на работу 4 молодых специалиста.

В прошедшем учебном году не хватало педагогических работников: тренер-преподаватель, педагог дополнительного образования и учителей по следующим специальностям: математика, иностранный язык, история, физическая культура, биология, химия. Большая часть вакансий были закрыты за счет увеличения учебной нагрузки учителей, внутреннего и внешнего совместительства.

Потребность в педагогических кадрах

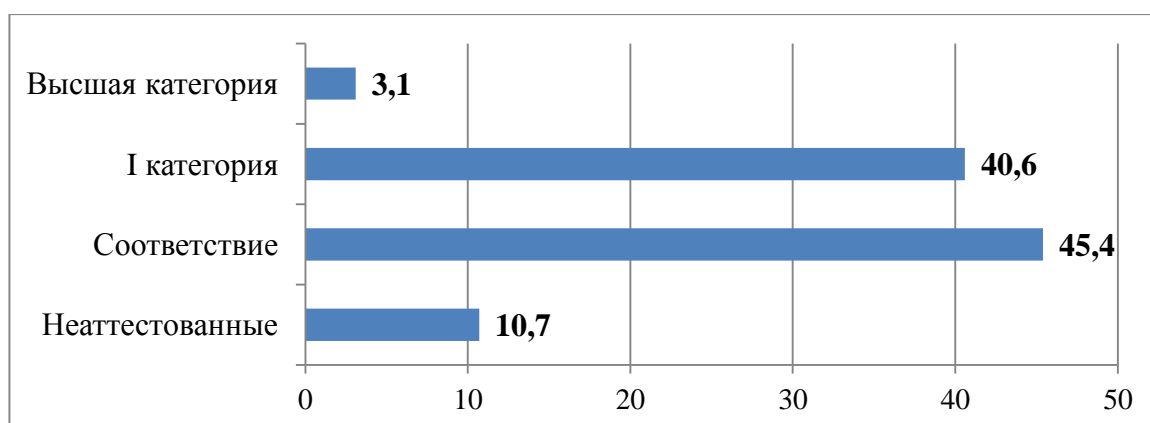


5.6.2 Аттестация педагогических и руководящих работников общеобразовательных организаций

В системе образования работают 251 педагогический работник, из них 215 (85,6%) педагогов имеют высшее образование, 34 (13,5%) среднее специальное образование.

Аттестовано педагогических работников – 224 (89,4%):
на высшую квалификационную категорию – 8 (3,1 %);
на 1 квалификационную категорию – 102 (40,6%);
на соответствие занимаемой должности – 114 (45,4%);
не аттестовано педагогических работников – 27 (10,7%).

Состав педагогических работников по квалификационным категориям (%)



Аттестация педагогических кадров образовательных организаций района на 2020 год							
№	Наименование ОО	Всего педагог. работников	Высшая категория	I категория	Соответствие (чел.)	не аттестовано	% аттестованных
1	МБОУ Волчковская СОШ	22	1	8	12	1	95,5
2	ф. в с. Шехмань	18	-	7	11	-	100
3	ф. в с. Федоровка	1	-	-	1	-	100
4	ф. в с. Рахманино	14	-	5	9	-	100
5	ф. в с. Яблонец	9	1	5	3	-	100
6	МБОУ Избердеевская сош	52	5	24	16	7	86,5
7	ф. в с. П-Чичерино	6	-	-	6	-	100
8	ф. в с. Дубовое	18	1	6	9	2	88,9
9	ф. в с. Свиново	2	-	-	2	-	100
10	ф. в с. Крутое	11	-	9	2	-	100
11	ф. в с. Кочетовка	12	-	1	11	-	100
12	ф. в с. Красиловка	9	-	1	6	2	77,8
13	ф. в с. Новое Гаритово	2	-	-	2	-	100
14	МБОУ «Избердеевская НШДС»	33	-	22	4	7	78,8
15	ф. в с. Песчаное	1	-	-	1	-	100
16	ф. в с. Успеновка	2	-	1	0	1	50
17	ф. в с. Петровское	9	-	5	2	2	77,8
18	ф. в с. Сестренка	3	-	-	3	-	100
19	МБДОУ Петровский дс	11	-	5	3	3	72,7
20	МБДОУ Шехманский дс	1	-	-	1	-	100
21	МБДОУ Кочетовский дс	1	-	1	-	-	100
22	МБДОУ Дубовский дс	5	-	-	5	-	100
23	Филиал МБОУ «Избердеевская НШДС» в с. Крутое	1	-	-	1	-	100
24	МБОУ ДОД «Дом	7	-	2	3	2	71,4

	творчества»						
25	МБОУ ДОД ДДОЦФКиС	1	-	-	1	-	100
Итого:		251	8 (3,1%)	102 (40,6%)	114 (45,4%)	27 (10,7%)	89,4

Итоги аттестации показали, что наибольшее количество педагогов, имеющих высшую и первую квалификационные категории, работают в МБОУ Избердеевская сош и ее филиалах в с.с. Дубовое, Крутое, МБОУ Волчковской СОШ и ее филиалах в с.с. Яблоновец, Шехмань, МБОУ «Избердеевская НШДС», и ее филиале в с.Петровское.

Анализ аттестации педагогических работников на квалификационные категории по предметным областям показывает, что больше всего аттестовано учителей русского языка и литературы, начальных классов, биологии, математики. Низкий процент аттестованных учителей истории, технологии, физической культуры, воспитателей, социальных педагогов.

На высшую категорию аттестовано 3 учителя (МБОУ Избердеевская сош и ее филиал в с. Дубовое), на первую – 31 (МБОУ Волчковская СОШ – 1 и ее филиале в с. Шехмань – 6, филиале в с. Рахманино – 2, МБОУ Избердеевская сош – 11 и ее филиал в с. Крутое – 4, МБОУ «Избердеевская НШДС» – 6 и ее филиале в с. Петровское – 1).

На высшую категорию аттестованы учителя русского языка (2) и информатики (1) МБОУ Избердеевской сош, учитель физической культуры (1) филиала МБОУ Избердеевской сош в с.Дубовое.

На первую квалификационную категорию аттестованы учителя:

начальных классов – 11 (МБОУ Избердеевская сош (1) ф. Избердеевской сош в с.Крутое (2), МБОУ Избердеевская НШДС (2) ф.МБОУ «Избердеевская НШДС» в с.Петровское (1), ф.МБОУ «Избердеевская НШДС» в с.Сестренка (1), ф.МБОУ Волчковская сош в с. Шехмань (3), ф. МБОУ Волчковской сош в с. Рахманино (1);

русского языка и литературы – 2 (МБОУ Избердеевская сош (2),

математики – 1 ф.МБОУ Избердеевской сош в с.Шехмань;

физики – 1 МБОУ Избердеевской сош;

биологии – 2 МБОУ Волчковская СОШ (1), ф.МБОУ Волчковской сош в с. Шехмань (1);

английского языка – 3 МБОУ «Избердеевская сош»(2) ф. МБОУ Избердеевской сош в с. Крутое (1);

истории и обществознания – 2 (МБОУ Избердеевская сош (1), ф. МБОУ Волчковской СОШ в с.Шехмань (1);

технологии – 1 МБОУ Избердеевской сош;

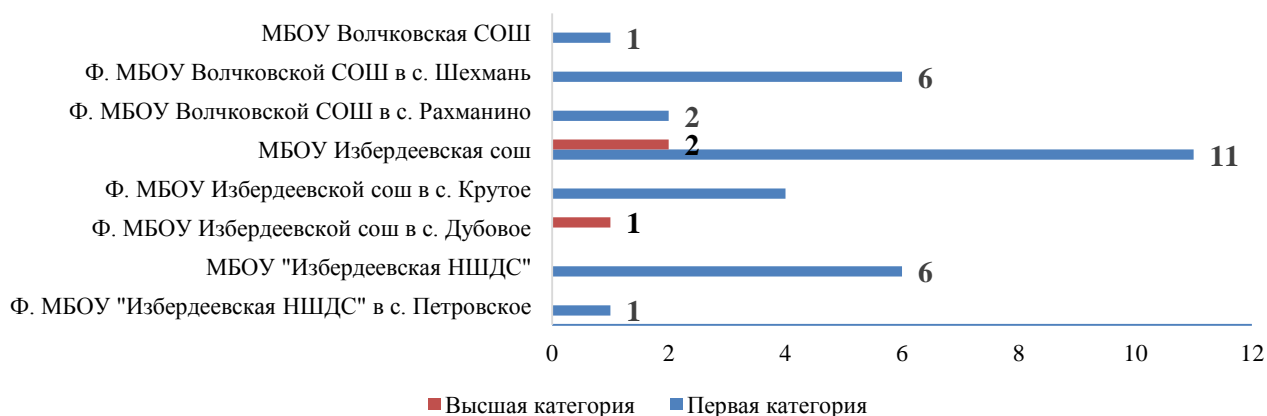
физической культуры – 1 (МБОУ Избердеевская сош) ;

ИЗО– 1 МБОУ Избердеевской сош;

Учитель-логопед – 1 МБОУ «Избердеевская НШДС».

воспитатели – 3 МБОУ «Избердеевская НШДС».

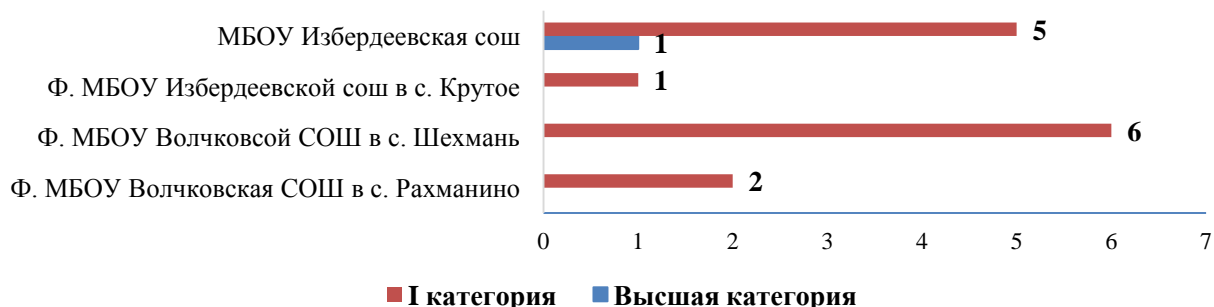
Аттестация педагогических работников в 2019 году



В I полугодии 2020 года на высшую категорию аттестован 1 педагогический работник МБОУ Избердеевская сош, на первую категорию аттестованы 14 педагогических работников (МБОУ, Избердеевская сош – 5, ф. МБОУ Избердеевская сош в с.Крутое-1, ф. МБОУ Волчковская сош в с.Шехмань-6, ф. МБОУ Волчковская сош в с. Рахманино – 2).

На высшую категорию аттестован учитель информатики МБОУ Избердеевской сош. На первую категорию аттестованы следующие педагогические работники: учителя начальных классов – 4 (ф.МБОУ Волчковская сош в с. Шехмань (3), ф. МБОУ Волчковская сош в с. Рахманино (1), физики – 2 (МБОУ Избердеевская сош (1), ф. МБОУ Волчковская сош в с.Шехмань(1), математики – 2 (ф. МБОУ Волчковской сош в с. Шехмань (1), ф. МБОУ Волчковской сош в с. Рахманино (1), биологии – 1 (ф. МБОУ Волчковской сош в с. Шехмань (1), географии – 1 (МБОУ Избердеевской сош (1), истории и обществознания – 2 (МБОУ Избердеевская сош (1), ф. МБОУ Волчковской сош в с. Шехмань (1), английского языка – 1 (ф.МБОУ Избердеевской сош в с. Крутое (1), физической культуры – 1(МБОУ Избердеевская сош (1).

Аттестация педагогических работников в I полугодии 2020 года



Средний показатель по району аттестованных педагогических работников на высшую и первую квалификационные категории составляет 43,8%, что выше на 6,4% прошлогоднего показателя (37,4%).

Аттестация педагогических работников организаций, осуществляющих

образовательную деятельность, позволяет выявить уровень профессиональной подготовки работников, стимулирует их к постоянному профессиональному росту, социальной и профессиональной мобильности и вступлению в межкультурную профессиональную коммуникацию.

Главный специалист отдела образования

A handwritten signature in blue ink, appearing to read 'Чеботарёва'.

Е.Л.Чеботарёва